

Saksalaiset Rovaniemen seudulla 1940-1944

**Saksalaisten sotilaiden lapset Ry
Pertti Hartikainen**

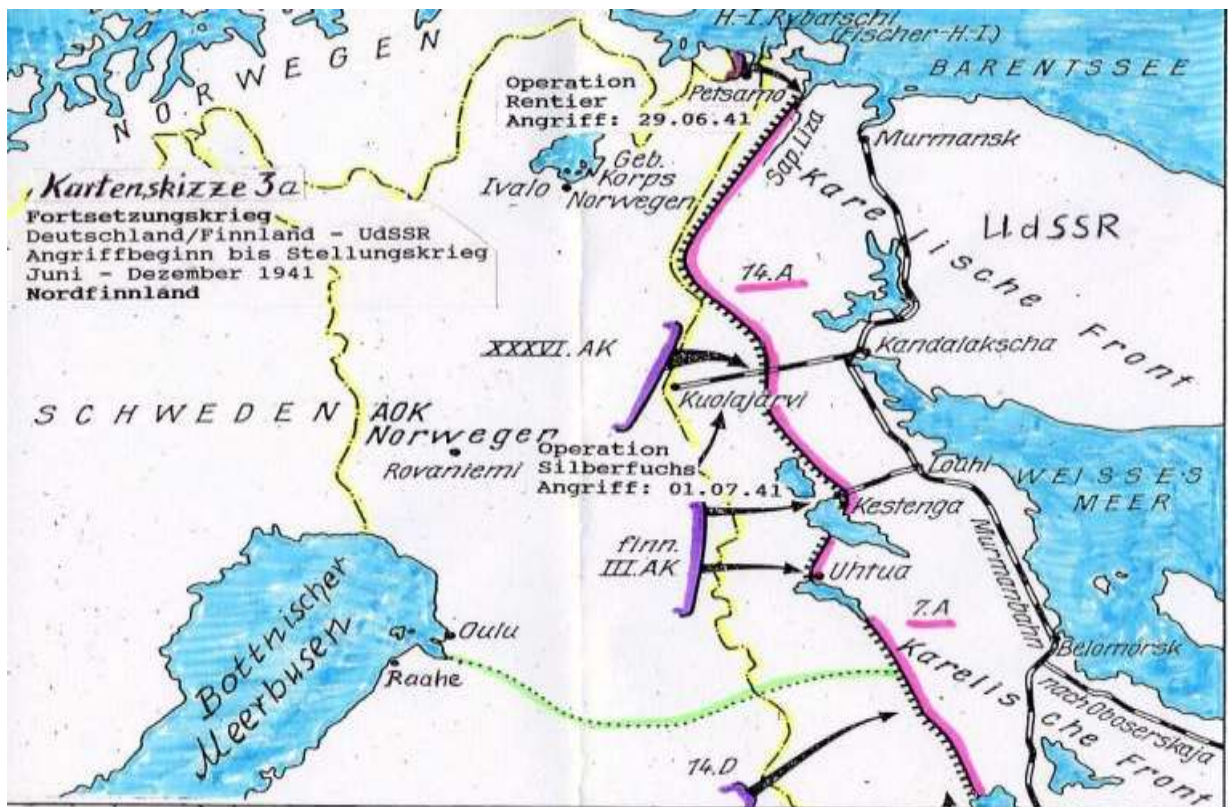
Sisällysluettelo

Johdanto	3
Rovaniemi	4
Rakennukset.....	4
Sanomalehdet.....	18
Ounasvaara ja Rommelin kenttä.....	19
Rovaniemen maalaiskunta	23
Saarenkylä.....	24
Oikarainen.....	24
Koskenkylä.....	25
Kursungin ja Pöyliövaaran välinen alue	25
Hirvas	25
Muurola	25
Vika	26
Vikajärvi.....	26
Misi.....	26
Poikajärvi, Norvajärvi ja Haukivaara	26
Olkajärvi	26
Rovajärvi.....	26
Mukkala.....	26
Lähdeluettelo	27
Haastattelut ja sähköpostiosoite	29

Johdanto

Pyrin kertomaan lyhyesti heidän työskentelypaikoistansa, vankileireistä, sotilas- ja vapaa-ajan viettopaikoista täällä toisen maailmansodan aikana. Mitä oli eri paikkakunnilla. Rajaan yhteenvedon ainoastaan Rovaniemen kauppalaan ja Rovaniemen maalaiskuntaan. Kauppalassa oli pysyvästi n. 6000 sotilashenkilöä, joista osa asui vuokralla kauppalan taloissa. Kauppalassa oli suomalaisia asukkaita n. 8000 henkeä. Lähes kaikille vapaille tonteille rakennettiin saksalaisten toimesta sota aikana parakki. Maalaiskunnan alueella asusti pysyvästi myös sodan aikana n. 6000-7000 sotilashenkilöä. Maa-alueet vuokrattiin omistajiltansa määrääjoiksi. Saksalaisten lomaliikenne sopimus eli kauttakulkusopimus tehtiin syyskuussa 12:nä 1940. Sen allekirjoittivat Saksan puolelta Ilmavoimien majuri Albrecht Ochs ja Suomen puolelta everstiluutnantti M.K. Stewen. Ensimmäiset saksalaiset joukot tulivat jo 15.9.1940 Rovaniemelle. Vaasaan tuli jo 22.9.40 laiva Saksasta. Sopimus koski ensin vain Luftwaffe, mutta sitä laajennettiin jo 22.11.1940 koskemaan kaikkia aselajia. Saksan armeija Wehrmacht käsitti seuraavat pääosat: Heer eli maavoimat, Luftwaffe eli lentovoimat, Kriegsmarine eli laivasto ja Waffen-SS eli kansallissosialistinen puoluearmeija. Kesän 1941 aikana tuli paljon taistelujoukkoja Rovaniemen kautta rintamille. Rovaniemen kauppalan alueella heillä oli hallussaan 69 erilaista rakennusta ja maalaiskunnan alueella 350 asunto- ja varastorakennusta, suurin osa Pikku-Berliinin alueella. Saksalaisilla oli ns. eksteritoriaalioikeus, jonka mukaan he eivät olleet Suomen lain alaisia. Heitä kohdeltiin Saksan lakien mukaan.

Joukkojen ryhmitys kesällä 1941



Rovaniemi

Kuva Rovaniemen pienoismallista ennen sotaa

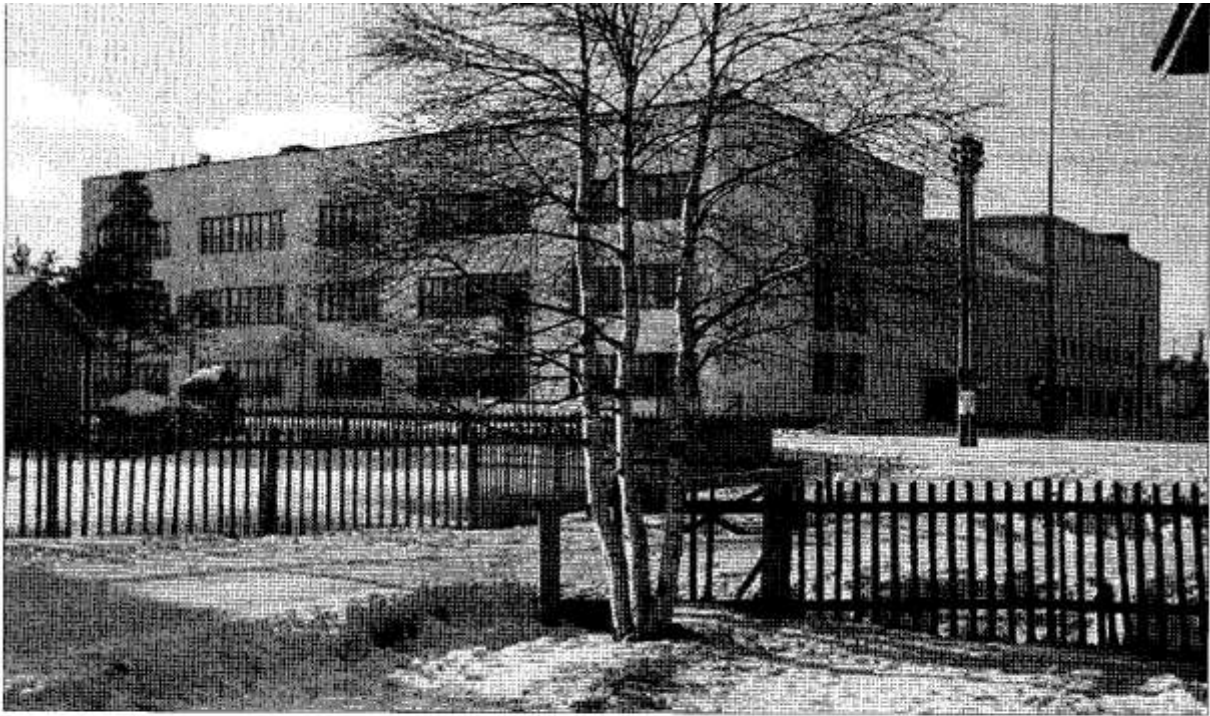


Rakennukset

Keskuskansakoulu 20. Vuoristoarmeijan päämaja

Valkea iso keskuskansakoulurakennus sijaitsi Pohjolan kadulla. Koulu valmistui 1939, oli ensin suomalaisten Lapin armeijan esikuntana talvisodan ajan. Myöhemmin v.40 oli lyhyen ajan kouluna. Sijaitsi nykyisen yliopiston harjoittelukoulun paikalla. Ensivaiheessa saksalaisten päämaja oli Korkalonvaarassa. Vuoden 1941 kesästä lähtien otettiin pakkomajoituksen perusteella koulurakennukset saksalaisten käyttöön. Rovaniemellä oli parhaillaan yli 57 esikuntaa. 20. Gebirgs Armeen (Lapin Armeijan) 14.1.1942 perustaminen toi rintaman takaiset toimistot tänne. Heinäkuussa 27.1942 nimi muutettiin 20 AOK:ksi (Armeoberkommando)(armeijan pääesikunta). Esikunta toimi myös sodan loppuvaiheessa hetken Alanammassa. Vallan keskittyminen näkyi suomalais-saksalaisissa suhteissa varsin hyvin siihen aikaan Rovaniemellä. Olihan kauppalassa joka toinen miespuolinen henkilö saksalainen. Koulun katolla oli ilmatorjunta asema.

Keskuskoululla sijaitsi ns. rintamaesikunta Frontleitstelle



Syksyllä 1941 saksalaisesikunta siirtyi Rovaniemen keskuskansakoululle eli valkoiselle koululle, joka toimi Lapin saksalaispäämajana kolmen vuoden ajan. Esikunnan tunnuskilpi on oikealla olevan rakennuksen seinässä.

Dietl - ja esikunnan naisia.



Kivikoulu

Keskustassa Kansankadulla ollut kansakoulurakennus, jossa oli ns. yläkoulun luokat. Koululla sijaitsi ensin SS:n päämaja ja sen jälkeen Luftwaffen päämaja. Rakennus oli tiilirakenteinen ja se tuhouttiin syksyllä 1944 saksalaisten toimesta.

Yhteiskoulu

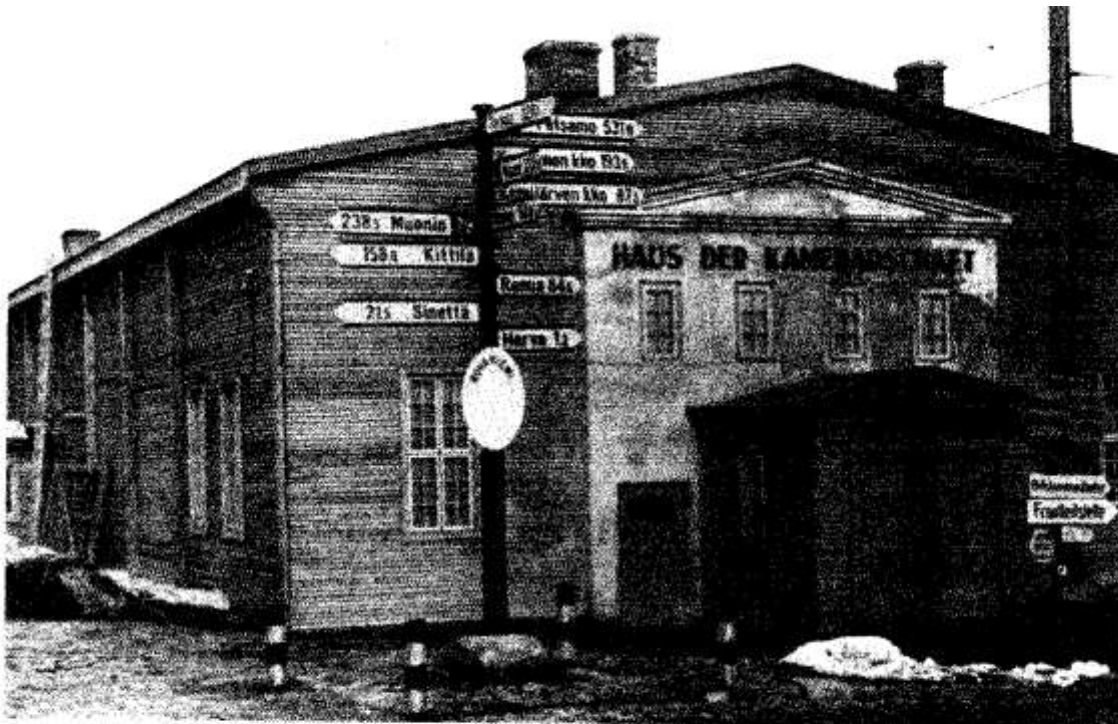
Täällä sijaitsi paikalliskomendantin virasto, eli Ortskommandantur

Keltakoulu

Otettiin sotilaskäyttöön 23.3.1943 ja sodan loppuun eli syksyyn 1944, tuhoutui palossa. Kansankadulla sijaitsi vastapäätä V:Rauman autoliikkeen rakennusta puurakenteinen. koulurakennus, jossa toimi ns. alaluokat. Rakennus sai nimensä keltaisesta väristänsä. Myöhemmin sodan jälkeen oli paikalla kauppaoppilaitos.

Haus der Kameradschaft

Talon avajaisia vietettiin kesällä 1943 ja kenraali Dietl vihki talon. Talosta käytettiin ilmaisua ”Toveruuden talo” Täällä esiintyi varsin nimekkäitä taiteilijoita Saksasta ja Suomesta. Siellä järjestettiin mm. sotilasjuhlia, joulujuhlia lapsille, konsertteja, balettia ja elokuvanäytöksiä. Jo kesällä -1944 saksalaisilla oli värielokuvia esittää. Kuuluisa elokuva kauneudestaan oli Immensee. Näihin tilaisuuksiin saivat osallistua myös suomalaiset. ko. rakennukseen mahtui n. 400 ihmistä. Rakennuksessa oli mm. nouseva katsomo. Talo oli Shellin huoltoaseman vieressä, nykyisen virastotalon paikalla. Maa-alue oli vuokrattu Rovaniemen kauppalaalta katso vuokrasopimus. Talon vuokranneen osaston Orts-Kdtr. II 557 kenttäpostiosoite oli 18159 ja maa-alue oli 4656 neliometriä.



Saksalaisten viihdytystalo ja ystävyden tyssija Haus Der Kameradschaft sijaitsi nykyisen Poliisi- ja virastotalon paikkeilla. Elokuvat ja viihdeillat saksalaisine taiteilijavieraineen olivat saksalaisten mieliin. Myös suomalaisten kanssa järjestettiin yhteisiä tilaisuuksia mm. joulun aikaan. Kuva keväältä 1944.

Rakennuksesta tehtyt maa-alueen vuokrasopimukset saksan- ja suomenkielillä.

1/10 m²

Peltola

Kauppalan

An
den Finnischen Einquartierungsausschuss
Marktflecken Rovaniemi

Die Deutsche Wehrmacht, vertreten durch die Einheit
Feldpostnummer ..18.159....., beantragt auf Grund des
zwischen dem Finnischen Wehrministerium und dem Dtsch. Ober-
kommando der Wehrmacht am 1. April 1943 geschlossenen Ver-
trages die Überlassung

einer Liegenschaft
eines ~~Gebäudes~~
einer ~~Räumlichkeit~~.

Gewünschter Ort und etwaige nähere Lageeigenschaften:

..... Valtakatu an der Shel - Tankstelle

Gewünschte Grösse: 4 656 qm

Gewünschte Beschaffenheit: - - -

Beabsichtigter Anwendungszweck: Erstellung eines
Theaters

Beabsichtigte Anwendungszeit: ...bis Kriegsende.....

Major Dr. Helle
..... ist bevollmächtigt,
(Dienstgrad, Name)

den erforderlichen Vertrag zu schliessen.

..... O.U., den 16. 5. 1943

..... (Major Dr. Helle)
.....
(Dienstgrad, Name)

(Ist auch mit Schreibmaschinen-
oder mit Druckbuchstaben anzu-
geben).

Luovuttu mukana vuokrata...
on jo sovittu



.....Suomalaiselle Majoituslautakunnalle.....lle

Rovaniemen Kauppala.

Saksan sotavoimat, jota edustaa yksikkö Nrk:No...18.159..., pyytää Suomen Puolustusministeriön ja Saksan sotavoimien Pääesikunnan kesken huhtikuun 1 päivänä 1943 tehdyn sopimuksen mukaisesti

maa-alueen
rakennuksen
huoneiston luovuttamista.

Toivottu paikkakunta ja mahdollinen lähempi sijoitus:

.....Valtskatu, Shel.-Huoltoaseman luona.....

Toivottu suuruus:4.656 m².....

.....Toivottu laatu:
.....

Käyttötarkoitus: ...Toukokuun rakentamista varten.....

Suunniteltu käyttöaika:sodan loppuun.....

.....Majuri, tri. Helle....., on valtuutettu tekemään tarvittavan sopimuksen.
(Arvo ja nimi)

.....Rovaniemi 16.5.1943.....

(Major Dr. Helle)

(Arvo ja nimi.)

(Kirjoitetaan myös kirjoituskeineellä tai painokirjaimin.)

Leima

.....

Elokuvateatteri Inari

Täällä näytettiin saksalaisille heidän omia elokuvia joukko-osastoittain. Suomalaisilla oli mahdollista osallistua ilmaiseksi ko. näytöksiin, jos oli tilaa.



Edessä elokuvateatteri Inari ja takana hotelli Pohjanhovi

Kirkko

Kirkon mäellä sijaitsi puusta tehty kirkko, joka oli ns. ristikirkko. Kirkko valmistui 1810-luvulla ja saksalaisten toimesta poltettiin se 16.10.1944. Kirkossa pidettiin vuosina 1941-1944 lähes 40 saksalaisten pappien toimittamaa jumalanpalvelusta saksankielellä. Wehrmachtgottesdienst ja Gottesdienst für deutsche Soldaten, joista muutama oli katollinen messu.

Pappilassa majoitettiin ns. viihdytysjoukkoja, jotka esiintyivät esim. Haus der Kameradschaftissa. Kolmannen hautuumaan rakennus oli myös vuokrattuna saksalaisille.

Kenttäposti

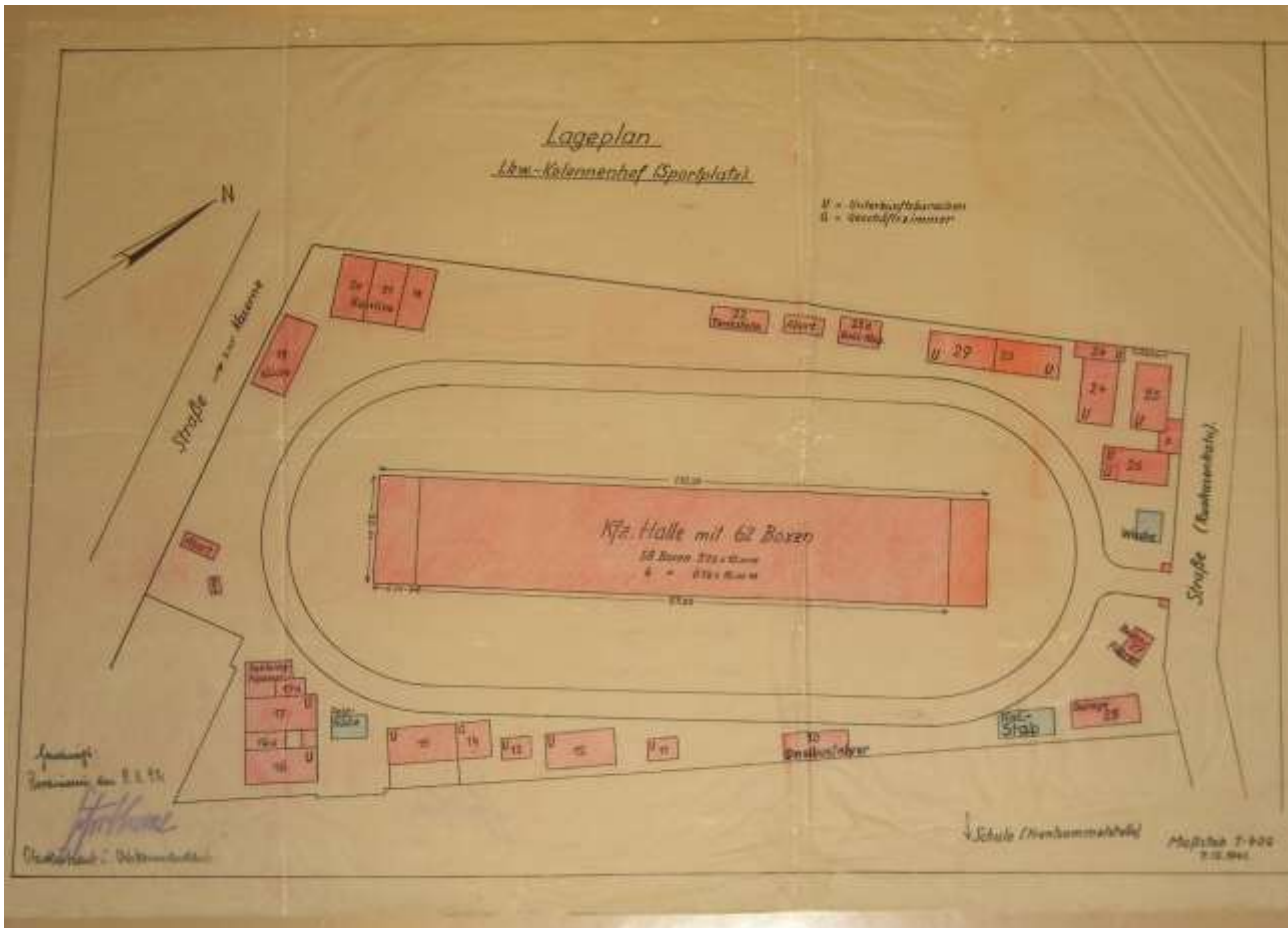
Kenttäposti Kpk 6:n parakkialue sijaitsi Ruokasenkadulla ja oli suuruudeltaan 600 neliötä. He toimittivat päivittäin postin eteenpäin rintamille. Rovaniemen koodi oli 537 ja Kenn-Nummer 132 Heillä oli lentoyhteys Helsingistä Berliiniin. Samoin pohjois-Suomesta meni myös Tornion kautta junayhteys. Syöttöliikenne hoidettiin autoilla ja kuriireilla. Liikenne oli aikataulun mukaista postiliikennettä päivittäin.

Lapplandsender radioasema (Soldatensender Lapland)

Studio sijaitsi Korvanniemellä n. 3 km kauppalan keskustasta, lähettimet ja antenni olivat 11 km Ranuantien suuntaan Kursunkijärven ja Pöyliövaaran alueella. Radioasema lähetti saksankielistä ohjelmaa. Aloitti toimintansa joulukuussa 1942 ja jatkoi toimintaansa lokakuuhun 1944. Oli kuultavissa koko rintama-alueella. Radiossa toimi myös suomenkielinen kuuluttajaneitonon, joka kertoi ohjelmien sisällöstä suomeksi, vähäisessä määrin suomenkielistä ohjelmaa oli myös.

Autovarikko

Luftwaffen autovarikko sijaitsi nykyisen keskusentän paikalla. Oli suuri halli keskellä kenttää, jossa oli 62 kpl erikokoisia korjauspaikkoja. Alueella sijaitsi myös paljon asutoparackeja, keittiö ja kanttiini. Parakit oli rakennettu Norjasta tuoduista parackielementeistä. Yleensä auto olivat varsin monen merkkisiä, koska he käyttivät lisänä ns. sotasaalisautoja. Puolasta oli esim. tuotu Polski Fiat kuorma-autoja, n.3 tn. Autot olivat bensa-autoja, jotka kuluttivat n.30 litraa/100 km, ilman mitään lämmityslaitteita.

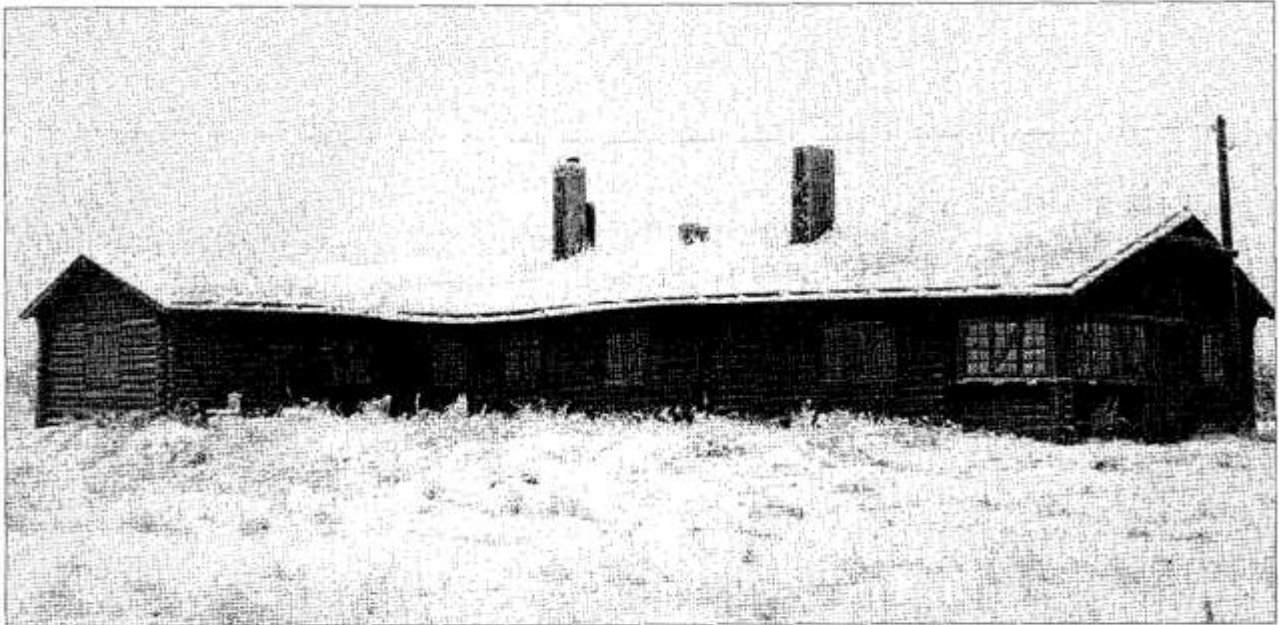


Alaruokasen talot

Taloja oli kaksi ns. valkoinen talo, jossa asui Timo Huhtala ja muutamia muita henkilöitä. Talo on nykyisin kaupungin edustustilana. Säästyivät sodalta. Toinen oli ns. punainen talo, jossa asui vääpeli Rissanen ja toisessa päässä oli Polar Oy:n toimisto, joka toimi rakennuttajana saksalaisille. Tuhoutui sodan loppuvaiheessa.

Kenraalimaja

Sijaitti Kemijoen rannalla Rantavitikalla Hirttiönniemessä. Oli Luftflotte 5:n komentajan kenraali Julius Schulzin rakennuttama. Oli Luftwaffen kenraalien suosima rentoutumispaikka, joka toimi myöhemmin Retkeilymajana. Kaupunki purki ko. rakennuksen 1970 luvulla, vedoten sen heikkokuntoisuuteen. Alueella on vieläkin saksalaisten rakentama ilmasuoja bunkkeri.



Rovaniemellä toimineen Luftwaffen esikunnan päällikölle rakennettiin 1942 Hirttiönniemeen hirsimaja eli ns. kenraalimaja.

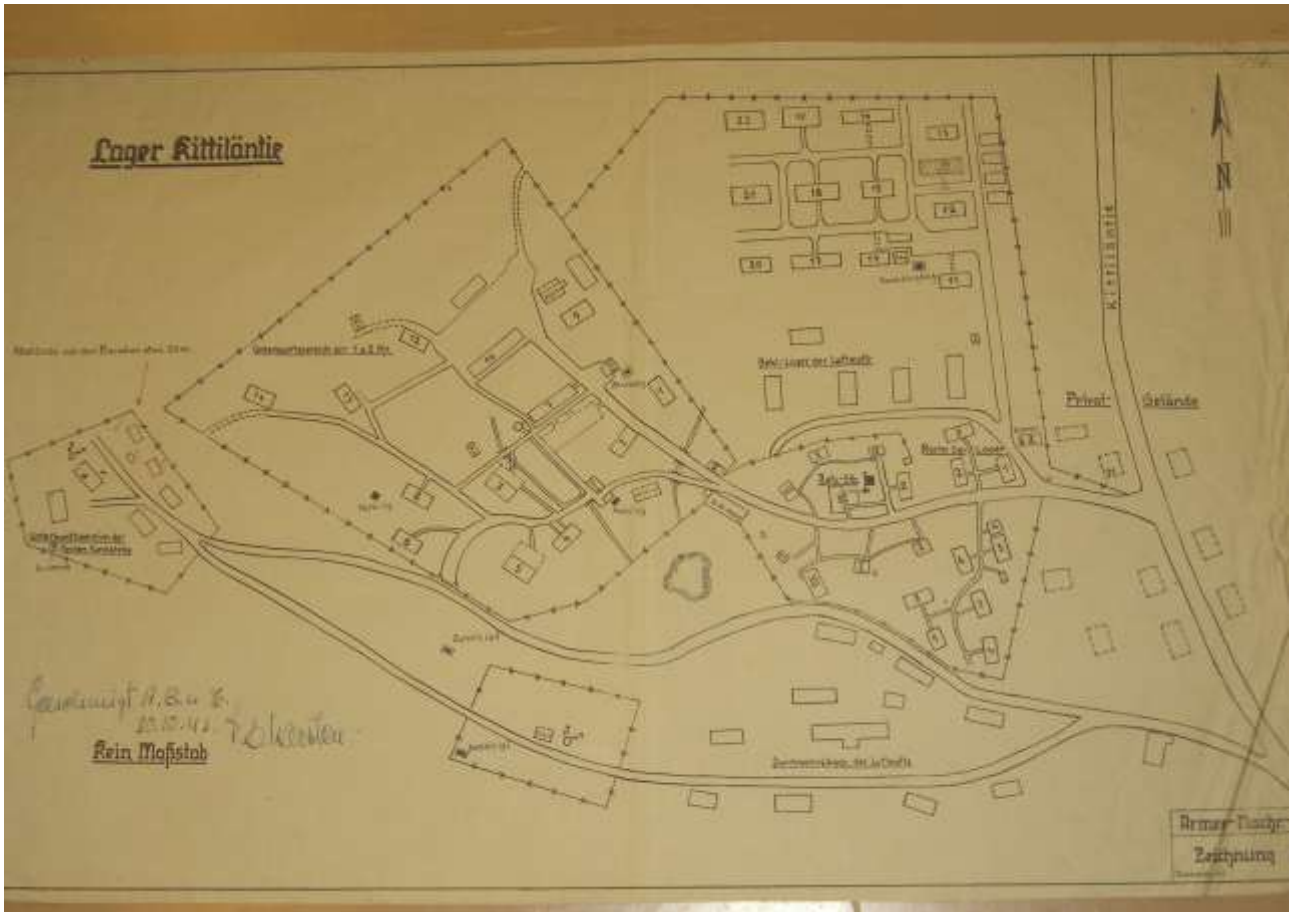
Hotelli Pohjanhovi

Pohjanhovista tuli talvisodan aikana lehdistökeskus, jossa järjestettiin päivittäin tiedotustilaisuuksia, kenraali Wallenius kertoi sotarintamien tilanteen. Hotellissa asui paljon sotakirjeenvaihtajia ja raportoivat ympäri maailmaa. Toimi monien juhlien pitopaikkana ja korkeimpien vieraiden ja upseerien asuin paikkana. Hotelli oli valmistuessaan 12.09.2 1936 yksi nykyaikaisempia rakennuksia Suomessa. Pohjanhovi oli herrojen ja heidän rouviensa paratiisi, jonne jätkämäisesti pukeutuneella rahvaalla ei ollut mitään asiaa. Pukeutumissääntö oli erityisen tarkka. Ilman kravattia ei ollut sisälle asiaa. Portsarilla oli kyllä kravatteja vuokrattavissa, mikäli ei omistanut sitä. Hotellissa oli sähköistetty keittiö ja hissi, jotka olivat aivan uutta Suomessa, 1940-luku oli Pohjanhovi hohdokkainta aikaa. ”Lapin markka” eli parasta aikaansa, hotelli teki parasta tulostaan näinä vuosina. Hotellissa toimi 20. Gebirgs Armeen päämaja hetken aikaa. ”Rovaniemen Helmen” ensimmäinen taival päättyi 10.10.1944, kun saksalaiset räjäyttivät lähtiessään hotellin. Hotellissa oli myös ns. ”karvalakkipuoli” eli kansanravintola, joka sijaitsi hotellin päädyssä. Paikka oli tarkoitettu retkeilijöille, jota tyytyivät yksinkertaisempaan ruokaan ja palveluun. Hintataso oli myös edullisempi. Ravintola oli myös jätkien suosiossa. Suomessa oli ns. tanssikielto sodan aikana, joten se oli kielletty suomalaisten tilaisuuksissa. Ko. määräys ei koskenut saksalaisten omissa rakennuksissa pidettyjä tilaisuuksia. Parakkialueilla ja saksalaisten yksityisasunnoissa järjestettiin tansseja ja alkoholia oli myös runsaasti tarjolla.



Korkalonvaara

Korkalovaarassa oli sotavankileiri Kittiläntien alueella ja siellä oli myös paljon varastoja ja asuintoparakeja. Oli luonnollista, että varastojen läheisyydessä oli vankityövoimaa käytettävissä. Aluetta kutsuttiin ns. ”Pikku Berliiniksi” Nimitys tuli eri kaupungeissa siitä, että alueelta löytyi monenlaisia rakennuksia, toimistoja ja varastoja. Oli yleensä suuri alue, joka oli myös aidattu ja vartioitu. Tähän ei päässyt ilman kulkulupia, eikä suomalaiset siviilit normaalioloissa. Aseveliaukealla oli suuri ammusvarasto. Suuri varikkoalue oli myös Kittiläntie 71 kohdalla. Kartta ko. alueesta alla. Huomaa piikkilanka-aidat alueen ympärillä.



Rovaniemellä toimivat AOK 20 piirin terveydenhuollon –ja eläinlääketieteelliset yksiköt:

- Stab der Kranken Transportabteilung (motorisiert)
- Sanitätskompanie (motorisiert) 4/706 (Gr. Führ.)
- ½ Feldlazarett (motorisiert) 617 Inn. Abt.
- Armee-Veterinärpark 462
- Hygienisch-bakteriologische Untersuchungsstelle
- Chemische Untersuchungsstelle
- Krankentransportabteilung 706
- Sanitätskompanie 508 (7 Gr)
- 706 Sairaankuljetuspataljoona 716 esikunta
- Lääkintäkomppania 4/706 ryhmä Fyhr
- ½ Sotasairaala 617 motorisoitu, sisätautio.
- Armeijan eläinlääkärikeskus 462
- Hygieenis-bakteriologinen tutkimuspaikka
- Kemiallinen tutkimuspaikka
- Sairaankuljetuspataljoona 706
- Lääkintäkomppania 508
- Kokoamiskeskus haavoittuneille
- Hammaslääkärien vastaanotto oli Vanhan torin Kemijoen puoleisella alueella
- Apteekki

Ojanperä

Sotasairaala ½ Feldlazarett 617 oli sijoitettuna Rovaniemen Pienviljelyskoululla.

Maavoimien hammaslääkärien vastaanotto Pohjanhovin vieressä



Sorakuopan alue

Nykyinen veturitallin alue, erilaisia elintarvikkeita, kuten perunakellari, majoitustarvikkeiden varastoja, sänkyjä ym. rakennustarvikkeita, Täällä oli myös astiavarasto, esim. porssiiniset tavarat.

Sataman alue

Siellä oli varastoja, kuten rakennustarvikkeita ja työkoneita ym.

Sahanraide

Nykyinen Artikumin yläjuoksun puolella oleva alue Siellä sijaitsi pioneerivarasto. Pistoraide ulottui siellä oleville sahoille, joita oli kaksi. Myöhemmin sodan jälkeen Kemijärven rata meni sieltä pukkisilta pitkin joen yli. Sodan jälkeen parina vuotena raide meni jopa jäädytettyä jäätietä pitkin Saarenkylän puolelle ja edelleen Kemijärvelle, sekä Sallaan. Normaalisti 1944 junayhteys Kemijärven suuntaan meni Ounaskosken sillan kautta, samassa tasossa, kuin autot. Alueella oli suuri lautavarasto ja koksivarasto.



Sahan ranta

Alueella sijaitsi kaksi vankileiriä vierekkäin ns. ”Venäläinen leiri” ja ns. ”Ukrainalainen leiri” leireillä oli 400-800 sotavankia valtaosa oli siirretty Saksasta ja Puolasta, myöhemmin heitä siirrettiin muille leireille. Saksalaiset toivat Suomeen n. 30000 sotavankia valloitetuista maista tänne. Heillä luokituksia vangeille: Itätyöläiset-Ostarbeiter, Yhteistyöhaluiset sotavangit-Hilfswillige, Vierastyövoima-Fremdarbeiter. Yleensä vankeja ei ollut kovin paljon yhdellä leirillä. Työ määritti ko. tarpeen, vangit olivat apumiehinä autoissa ja kuormauksissa ja tietysti sahoilla. Siellähän tarvittiin kovasti työvoimaa, johon vangit soveltuivat hyvin.

Sähkölaitos

Saksalaisilla oli oma sähkölaitos sahan rannan alueella, nykyisen Arktikumin alueella.

Vanhan aseman alue

Siellä sijaitsi vaatetusvarasto, nykyisen montun kohdalla.

Radantausta

Tukkipojantien ja Koskikadun pohjoisosissa oli Todt (Rakennusvirasto) järjestöllä suuri parakki- ja varastoalue.

Einsatzt Finnlandin esikunta, sairaala, päävarasto, suutarin- ja räätälinverstaat, autonkorjauspajat sekä huoltokeskus sijaitsivat Rovaniemellä. Lisäksi yksikölle oli vuokrattu Rovaniemen Puusepäntehdas.

Einsatzt Finnland perustettiin vuonna 1941. Joukko oli itsenäinen, liikkuva rakennusvirasto, jonka miesvahvuus oli noin 7 000 miestä, 17 eri kansallisuutta. Lisäksi käytettiin yleisesti vankityövoimaa.

Rovaniemellä toimivat AOK 20:n piirissä sotilas- ja toipilaskodit sekä muut huoltoyksiköt:

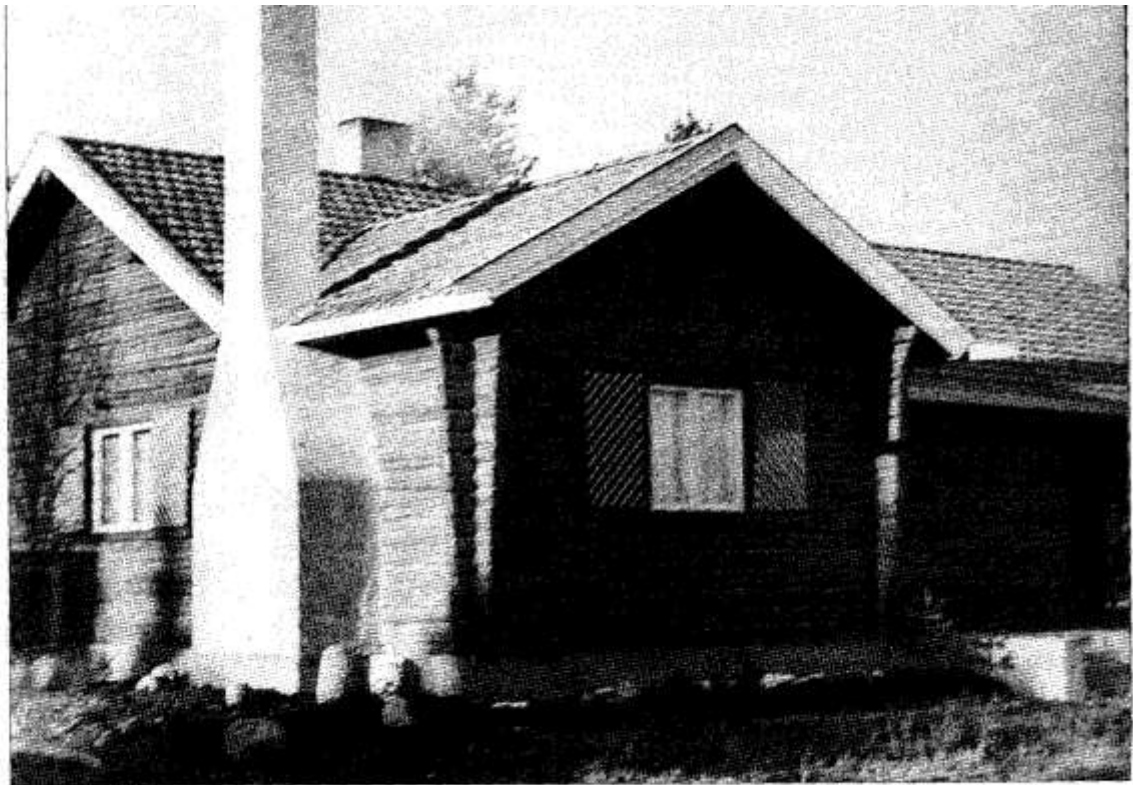
-Stab der Betreuungsabteilung 12	-Huoltopataljoona 12 esikunta
-Ulauber-Lager Rovaniemi	-Lomalaisleiri Rovaniemi (Wehrmacht)
-Urlauber-Lager Rovaniemi “ Edelweiss “	-Lomalaisleiri Edelweiss (SS)
-Soldatenheim Rovaniemi	-Sotilaskoti Rovaniemi (Wehrmacht)
-Soldatenheim “Edelweiss”	-Sotilaskoti Edelweiss (SS)
-Soldatenheim Rovaniemi Fliegerhorst	-Rovaniemen lentotukikohdan sotilaskoti (Lutwaffe)
-Instandsetzungs-Stube Rovaniemi	-Kunnossapitopaja Rovaniemi
-19. Betreuungs-Kompanie Rovaniemi	-19.Huoltokomppania Rovaniemi
-Entalusanstalt Rovaniemi	-Syöpäläisten poistolaitos Rovaniemi
-Bau 17. Rovaniemi	-Rakennusosasto 17. Rovaniemi
-Betreuungsstelle (Verpfl. Aufgabe) Rovaniemi	-Huoltopaikka (Muonitustehtävät) Rovaniemi
	-Leipomokomppania Rovaniemi

Korkalonkadun ja Ruokasenkadun risteuksen yläpuolella oli kaksi sotilaskotia, nimistä ei tietoa. Lähellä Säästöpankin rakennusta Valtakadun varressa oli pieni harjoituskentä, upseeriklubi ja saksalainen kirjakauppa.

Rauhankadun varressa oli myös kaksi sotilaskotia, sekä Bettsaal-Makuusali erillisessä rakennuksessa. Lomakäytännöissä tarvitsivat tällaisia etappipisteitä. Sotilaat odottivat niissä saattueen lähtöä rintaman suuntaan ja samoin kotimaahan lomalle mentäessä. Se miksi oli paljon samankaltaisia pisteitä, johtui siitä että kaikilla pää haaroilla, kuten Lutwaffe, SS ja Wehrmacht oli omansa. Esimerkkinä käy sotilaskodit ja nämä yöpymispaikat.

Dietlin maja / Blockhaus

Kenraalieversti Eduard Dietl asui aluksi Pohjanhovissa, mutta hän ei viihtynyt siellä naisten ympäröimänä. Hänelle ja adjutanti Windisch-Grezille, sekä palvelusmies Martensille rakennettiin hirsirakennus alkukesästä 1942 Karhunkaatajan tien alueelle nykyisen Kaartokadun alapuolella. Paikka sijaitsi mäntymetsän keskellä Rajavartiosto alueella. Valmistalo tuotiin Norjasta ja suomalaiset kirvesmiehet pystyttivät talon. Hänellä oli ratsuhevonen Isonzo Rajavartioston talleilla, joka sijaitsi aivan läheisyydessä. Hän viihtyi erinomaisesti rauhallisessa ympäristössä, joka oli kuitenkin lähellä päivittäisiä toimintoja. Eversti Willamolla oli vieressä oma talo.



Dietlille rajavartioston alueelle Rovaniemelle alkukesästä 1942 rakennettu hirsimaja, Dietlin talo. Siinä asuivat kenraalin lisäksi lähettiupseeri Windish-Graetz ja palvelusmies Martens.

Sanomalehdet

Lapland-Kurier

Oli saksalaisille rintamajoukoille tarkoitettu saksankielinen rintamalehti, jossa kerrottiin uutisia ja annettiin ohjeita esim. siviiliväestön kohtaamisesta arjessa. Lehdessä oli yleensä neljä sivua, mutta ilmestyi se joskus kuusi sivuisena. Lehti ilmestyi yleensä neljä kertaa viikossa ja oli tarkoitettu lehti/ neljä lukijaa. Oli painosmäärältään varsin suuri, alkoi ilmestyä 22.6.1941.

Kuva kirjasta Vallankumouksellisia, vakoilijoita ja aseveljiä.



Wacht im Norden

Oli viikkolehti, joka oli tarkoitettu sotilaille.

Wehrmacht-Frontzeitung für Norwegen und Nordfinland

Sitä levitettiin myös Pohjois-Suomeen 1941

Signal

Oli kuvalehti, ilmestyi 25 kielellä, myös suomeksi.

Der Frontarbeiter OT. Illustrierte Zeitung für die Frontarbeiter der Organisation Todt

Oli viikkolehti.

Lapin Kansa

Lehteen tuli lisäpiirteenä saksankielinen sivu ”Wehrmachtbericht”

Talven 1940-1941 sensuroidusta lehdistöstä ei näy juuri mitään saksalaisten Rovaniemellä oloon viittaavaa.

Suomalais-saksalainen seura

Perustettiin lokakuussa 1940 Rovaniemelle. Sen tarkoituksena oli kulttuurisuhteiden lujittaminen Saksan ja Suomen välillä.

Ounasvaara ja Rommelin kenttä

Ounasvaaran Juhannusjuhlat

Pidettiin Ounasvaaralla ja siellä oli läsnä arvovaltaisia henkilöitä, sekä erilaista viihdytysohjelmaa. Vuonna 1942 aurinkojuhla oli erikoisen näyttävä, koska sotarintamalla meni hyvin. Kaikki Rovaniemellä olevat saksalaiset joukot oli komennettu Juhannuskallioille katsomaan esityksiä ja keskiyön aurinkoa.



Ounasvaaralla juhannusjuhlissa 1942: Jodl, Willamo, Windisch-Graetz ja Dietl. Taustalla 1926 valmistunut suojeluskunnan ampumapaviljonki.

Ounasvaaran talvikisat

Hiihtokilpailut järjestettiin ns. vanhan hiihtostadionin alueella, jossa sijaitsi vanha Suojeluskunnan talo ja ampumarata. Hiihtokilpailuissa saksalaiset eivät pärjänneet suomalaisille. Kenraalievosti Eduard Dietl rakennutti Ounasvaaralle 1943 ensimmäisen pujottelurinteen. Se sijaitsi Saarenkylän puoleisella vaaran rinteellä. Pujotteluopetusta antoivat saksalaiset myös kauppalan nuorille. Olivathan saksalaiset pujottelussa varsin taitavia. Mäkikilpailut pidettiin Pöyliövaaran puolella, mäki oli valmistunut 1937, oli aikoinaan maan suurin. Mäkiennätys jäi Lippo Lemmetyiselle 74 metrillä. Hyppyrinmäen tuhosivat saksalaiset v. 1944 syksyllä.

Kuva kirjasta: Vallankumouksellisia vakoilijoita ja aseveljiä



Sodanaikaisen suomalais-saksalaisen yhteistyön olennaisena osana olivat yhteiset urheilukilpailut. Saksalaiset toivat pujottelun Suomeen, ja Ounasvaaralla ruvettiin järjestämään pujottelukilpailuja. Kuva talvelta 1944.

Rommelin kenttä, Sportsbahn Feldmarschall Rommel

Kentän rakensivat aikoinaan saksalaisen leipomokomppanian miehet omaksi virkistys paikaksi. Bäck Kp 602 oli ns. liikkuva leipomo, heidän kenttäpostiosoitteensa oli 18941. Heillä oli alueella leipomorakennukset, sekä asuntoparakit.

Sijaitsee ns. Kiirunan alueella, Ounasvaaran rinteessä. Täällä järjestettiin jääpallo ja jalkapallo-otteluita saksalaisten ja suomalaisten välillä.

Alueella oli myös iso kuljetuskomppanian varikko ja asuinparakkeja.

Kiirunan alueella, Ranuantien alussa alikäytävän jälkeen oikealla, nykyisen Geologian tutkimuskeskuksen paikalla oli saksalaisten omilla vangeille tarkoitettu vankila, muuratuilla sulleilla. Alue oli myös piikkilangalla aidattu, vuokrasopimuksen mukaan 19350 neliometriä.

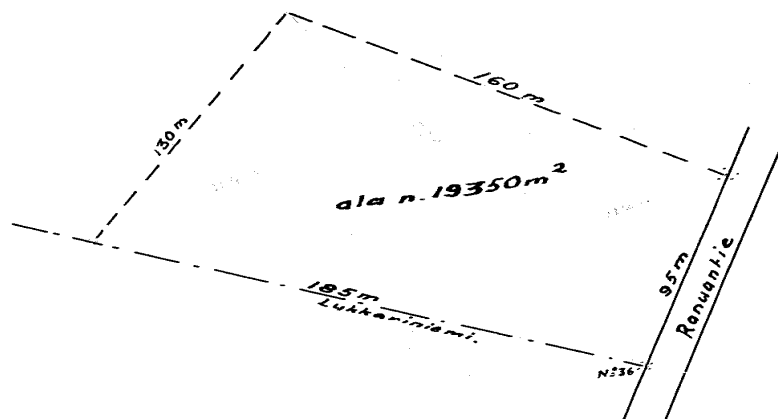
Lastensairaalan rakennuksessa oli heillä myös sairausosastoja

Polar Oy rakensi alueelle saksalaisten tilauksesta suomalaisille sotavammaisille rakennusta, mutta se ei ehtinyt valmistua ennen sodan loppua.

Kuva saksalaisten leipomosta



Leipurikomppanian hallussa Ounasvaaralla oleva, Rovaniemen kauppalan omistama alue. Kartta 1:2000.



S o p i m u s

Leipäostoympäristö alue

Einheit Feldpost-Nr.18941....., jota edustaa Kapteeni Klatt
....., ja Rovaniemen Kauppala..... kesken sovitaan tä-
ten seuraavaa, edellyttäen, että hyväksyy tämän
sopimuksen.

- 1.) Omistaja Rovaniemen Kauppala.....luovuttaa Feldpost-Nr.18941.....
..... käytettäväksi oheiseen pohjapiirroksen merkityn
.19350.....m²suuruisen alueen.
- 2.) Korvaus on vuosittain 46.440.....Smk ja sen maksaa Zahlmeisteri
Feldpost-Nr.18941.....kuukausittain jälkikäteen.
- 3.) Kumpikaan osapuoli ei esitä minkäänlaisia vaatimuksia vuokra-alueen
muutosten johdosta, jotka mahdollisesti aiheutuvat Feldpost-Nr.....
18941.....toimenpiteistä.
- 4.) Tämä sopimus on voimassa 1.1.1942.....lukien toistaiseksi.
- 5.) Alueenomistussuhteiden vaihtuessa on tämä sopimus voimassa myöskin
uuden omistajan suhteen.
- 6.) Irtisanominen on toimitettava kirjallisesti, viimeistään 1 kuukau-
si ennen tämän sopimuksen suunniteltua päättymistä.
- 7.) Pakottavien syiden esiintyessä on Feldpost-Nr.18941.....
oikeus sanoa tämä sopimus irti samalla päättyväksi.
- 8.) Tätä sopimusta on kirjoitettu kaksi yhtäpitävää kappaletta, joista
kumpikin sopimuspuoli saa yhden.

..O.U.. den 25.2.1942.....

Komendanttivirasto

Omistajan puolesta:

.....

.....

Hyväksytty:

.....



.....
.....
.....

Oikarainen

Jokkavaarassa sijaitsi (Sturmbootkommando 901) Syöksyvenekomennuskunnan 901 asuntoparakit Suojeluskunta talon ympäristössä. Heidän harjoittelualueensa oli Kemijoella Tuominiemen kohdalla. Kenraali Dietel seurasi joen törmältä upseereiden kanssa vesistö harjoituksia.

Jokkavaarassa piti majaa myös (Armee-Pioneerschule der 20. (Geb.) Armee) Pioneerien aliupseerikoulu. Vaaran päällä oli urheilukenttä, jossa järjestettiin kilpailuja jo kesällä-42. Kemijoen ylitys tapahtui Kuusamontien paikalla kapula lossilla.

Kesällä 1944 saksalaiset rakensivat puusta sillan Kemijoen yli. Silta oli valmiina ja käytettävissä vain muutaman kuukauden. Lokakuussa lähtiessään he räjäyttivät ko. sillan ja sitä ei ole vielä rakennettu uudestaan. Paikalla on nykyisin lossi.

Niittylampi sijaitsee Tuominiemen suvannossa, tänne rakensivat pioneerit kenraali Dietlille hirsistä mökin. Täällä hän kävi adjutanttinsa kanssa rentoutumassa kesäisin,



Oikaraisen lossilla Pomerin Polski Fiat



Koskenkylä

Kylässä oli saksalaisilla vaatekorjaamo, jossa työskenteli 40-50 suomalaista naista. Työtä johti Werkmeister, suomalaisten ”verkmaisteriksi” nimittämä saksalainen sotilas henkilö. Tämän lisäksi siellä työskenteli muutama saksalainen ammatti vaatturi.

Kylässä oli myös sotavankileiri ns. Pallarin alueella.

Kuva ns. vaatehuollon pesulasta Kemin ja Rovaniemen välillä.



Kursungin ja Pöyliövaaran välinen alue

Ranuantien varressa 8-11 km kauppala-alue oli suuri varuskunta-alue. Alue jakaantui kolmeen osaan. Lähimpänä kauppala-alue oli pääesikunta-alue ja majoitusrakennukset, keskellä laaja varastoalue, ja kolmantena syrjäisempi saksalaisten radioasema ja lähetysmastot. (Laplandsender) Alkuvaiheessa pääesikunta sijaitsi täällä, se siirrettiin kesällä 1941 kauppala-alueen keskusta koululle.

Ilmahuuokäysten aikana siirrettiin pääesikunta tänne, joka toimi varapaikkana. Majoitusalueella sijaitsivat myös upseeri- ja aliupseerikerhot, ja sotilaskodit. Upseerit asui hirsirakennuksissa, samoin alkuvaiheessa miehistön pahvitelttamajoitus, joka korvattiin myöhemmin parakkirakennuksilla. Varastoalueella sijaitsi vartijoiden koiratarhat, erityisesti Laplandsenderin alue oli tarkkaan vartioitu.

Hirvas

Siellä sijaitsi myös sotavankileiri. Isoja varastoja lähinnä eläimille: heinät, oljet ja kaurat. Metsäkoululla oli suuri sairaalaosasto, joka sijaitsi Rovaniemi-Kemi maantien ja Kemijoen välissä.

Murola

Siellä sijaitsi suuri kenttäsairaala ½ Feldlazaret, (motorisiert) 617 (Chir. Abt.) -eli ½ Kenttäsairaala 617, motorisoitu Kirurginen osasto, samoin sairaalatarvikkeiden varastoja ja muita varastoja. Kuusivaarassa oli sotavankileiri.

Vika

Vartioparakit sijaitsivat nykyisen koulun paikkeilla. Lautavaarassa oli heidän suuri korjaamo- ja huoltokeskus mm. suuri leipomo, joka sijaitsi Myllymäen rinteessä. Siellä sijaitsi heidän pääelintarvikevarastonsa ja alkoholivarasto. Samoin sotavankileiri.

Vikajärvi

Täällä sijaitsi heidän vesikoneosastonsa, josta lennettiin erittäin kauas rintaman taakse kaukopartio-osastoja.

Misi

Siellä sijaitsi heidän pääampumatarvikevarastonsa.(tykkejä, ajoneuvoja, korjauspajoja, taisteluvälineitä ja puutavaraa. Samoin sotavankileiri.

Poikajärvi, Norvajärvi ja Haukivaara

Siellä sijaitsivat metsänhakkuuleirit. Olihan polttopuun ja rakennuspuun tarve erittäin suuri.

Olkajärvi

Siellä sijaitsi vesilentotukikohta.

Kulusniemessä oli sotavankien leiri rautatien varressa, He nostivat tukkeja järvestä. Vankien työ oli kahlaamista kaulaa myöten järvessä. Tukit piti järjestää ennen ylösnostoa. Rannalla oli tulet ja he lämmittelivät sen loisteessa välillä. Tukit uitettiin pyräissä paikalle. Kiramolla ne lastattiin Kuluslahdessa pistoraiteella oleviin junavaunuihin, josta ne vietiin Rovaniemelle. Tässä työssä oli venäläisiä sotavankeja n.100. He asuivat alueella olevassa vajassa.

Rovajärvi

Täällä oli sotavankileiri, 59 km Rovaniemeltä

Mukkala

Sijaitsi 69 km Rovaniemeltä pohjoiseen myös sotavankileiri. Liettuasta siirrettiin tammikuussa 1943 sotavankeja tänne.

Lähdeluettelo

Rovaniemen kaupungin arkisto

Kirjat:

Irja Wendisch

- Tohtori Gonzelmannin sotavuodet Lapissa
- Salatut lapset

Pauli Saapunki

- Saksalaissotilaan poika

Wellamo Paananen

- Lottana lippusiimassa
- Muistoja Wehrmachtin
- Lapin esikunnasta

Marianne Junila

- Kotirintaman aseveljeyttä
- Vieraiden naiset ja lapset kansallisessa kertomuksessa

Kari Virolainen

- Elinikäinen taakka

Oula Silvennoinen

- Salaiset aseveljet

Lars Westerlund

- Saksan vankileirit
- Sotavangit ja Internoidut
- Talvi- jatko ja Lapin sodan sotavanki- ja siviilileirit 1939-1944

Sampo Ahto

- Aseveljet vastakkain

Pekka Jaatinen

- Tie Stormbockiin
- Uhrivalkeat
- Viimeinen patruuna
- Verenpunainen kaupunki
- Hyökkäys Schutzwalliin

Hannu Valtonen

- Pohjoinen ilmasota Suomeen liittyvät sotatoimet syksystä 1944 kevääseen 1945

Klaus Elovaara

- Kohtalona Berliini

Arja Andersson

- Vika

Mauri Paasilinna

- Sotamorsian

Leena Luulajainen

- Sota-ajan lapset

Erkki Hautamäki

- Suomi myrskyn silmässä osa 1

Jussi Talvi

- Ystäviä ja vihollisia

Robert Alftan

- Aseveljet

Osmo Hyvönen

- Kiestingin Motti

Pauli Sutela

- Saksan sotavoimat Kemissä vuosina 1940-1944
(JATULI XIX Kemin kotiseutu- ja Museoyhdistyksen julkaisu)

Matti Haro

- Menolippu uuteen Eurooppaan
- Päättäjiä ja päättömiä jatkosodan aikana

Harri Hemilä

- Kaipaus / Sehnsucht
- (kirja on suomen- ja saksankielinen)

Jukka Uhari

- Porin lentokentän historia

Esko Kähkönen

- Rakas Rovaniemi

Lapin yliopisto

- Saatiin tämä vapaus pitää

Olavi Virtamo

- Pohjanhovin historia

Erkki Vittaniemi

- Väinölän yö

Teemu Snikkarinen

- Honkaplaz

Gordon Williamson

- Waffen-SS Saksan eliittijoukot 1933-1945

Maria-Leena Korhonen

- Kirjeitä Hallesta
- Kertomus saksalaisesta isästä

Mikko Uola

- Vallankumouksellisia, vakoilijoita ja aseveljiä Myyttejä ja tosiasioita Lapin historiasta 1910
- -luvulta 1940- luvulle

Henkilöhaastattelut:

Kaisu Lehtimäki
Esko Kähkönen
Eero Pajula
Lars Westerlund
Timo Vuolio
Kaarina Ylianttila

Internet:

Yhdistyksen kotisivut: www.saksalaistensotilaidenlapset.com

Yhdistyksen sähköposti: sodan.lapset@netti.fi